

ส่วนที่ ๑

สภาพทั่วไปและข้อมูลพื้นฐาน

๑. ด้านกายภาพ

๑.๑ ที่ตั้งของหมู่บ้านหรือชุมชนหรือตำบล

ที่ทำการองค์การบริหารส่วนตำบลหนองโอง อยู่ห่างจากที่ว่าการอำเภออุทุมพรพิสัย ทางทิศเหนือ ประมาณ ๖ กิโลเมตร มีเนื้อที่ประมาณ ๕๙ ตารางกิโลเมตร หรือ ๓๖,๘๗๕ ไร่

ตำบลหนองโอง เป็นตำบลเก่าแก่ตำบลหนึ่งของอำเภออุทุมพรพิสัย ซึ่งแยกจากตำบลจรเข้สามพัน ประชาชนส่วนใหญ่เป็นไทยภาคกลาง ไทยทรงดำ และ ไทยพวน นับถือศาสนาพุทธ ตั้งอยู่ในเขตอำเภออุทุมพรพิสัย ประกอบด้วย ๑๔ หมู่บ้าน ได้แก่ บ้านคณสี บ้านหนองโอง บ้านหนองกระตัง บ้านหนองหลุม บ้านห้วยหิน บ้านโคกสำโรง บ้านตลิ่งชัน บ้านเกษตรสุข บ้านหนองแหน บ้านสระ บ้านคอกวัวตะวันออก บ้านเขาตาก้าว บ้านพวน บ้านหนองหลุมตะวันออก

ในวันที่ ๒ มีนาคม ๒๕๓๘ ได้มีการจัดตั้งให้เป็นองค์การบริหารส่วนตำบลหนองโอง ผู้บริหารคนแรก คือ นายรัชชัย ตันติโรจน์ ซึ่งเป็นกำนันตำบลหนองโอง ได้ดำรงตำแหน่งประธานกรรมการบริหารองค์การบริหารส่วนตำบลหนองโอง โดยตำแหน่ง ผู้บริหารคนปัจจุบัน คือ นายสุนทร ทองฤทธิ์ นายกององค์การบริหารส่วนตำบลหนองโอง

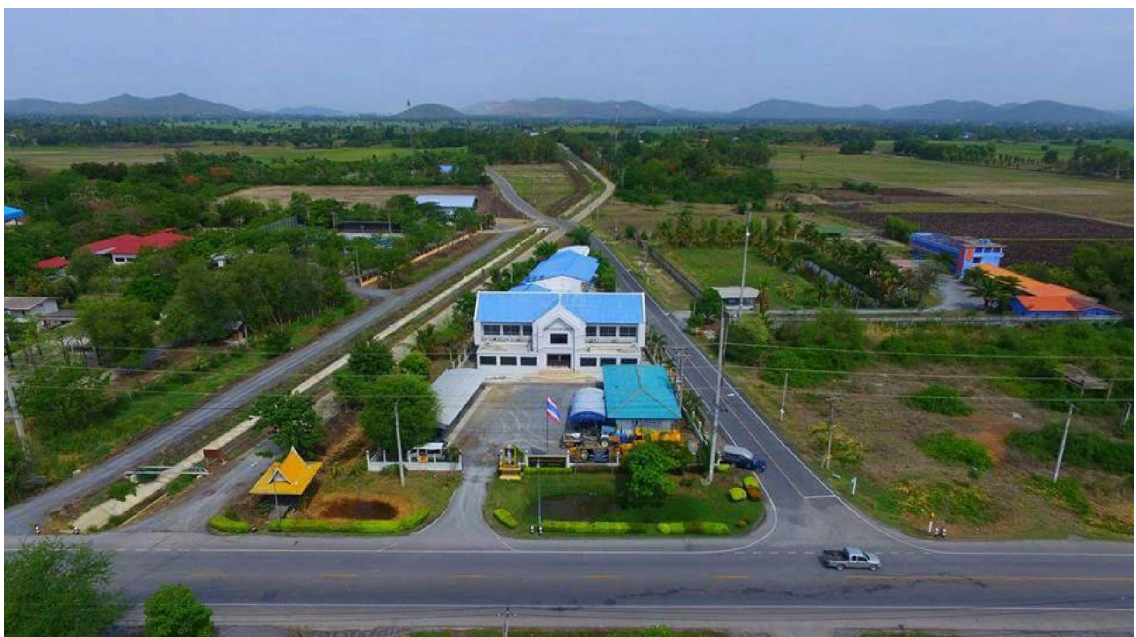
ในปี พ.ศ.๒๕๕๐ ได้มีการก่อตั้งที่ทำการองค์การบริหารส่วนตำบลหนองโองแห่งใหม่ ตั้งอยู่หมู่ที่ ๖ ตำบลหนองโอง และใช้เป็นที่ทำการองค์การบริหารส่วนตำบลหนองโองมาจนถึงปัจจุบัน

สำนักงานองค์การบริหารส่วนตำบลหนองโอง

ตั้งอยู่ที่ หมู่ ๖ ตำบลหนองโอง อำเภออุทุมพรพิสัย จังหวัดสุพรรณบุรี

- โทรศัพท์ ๐-๓๕๕๖-๔๑๘๗

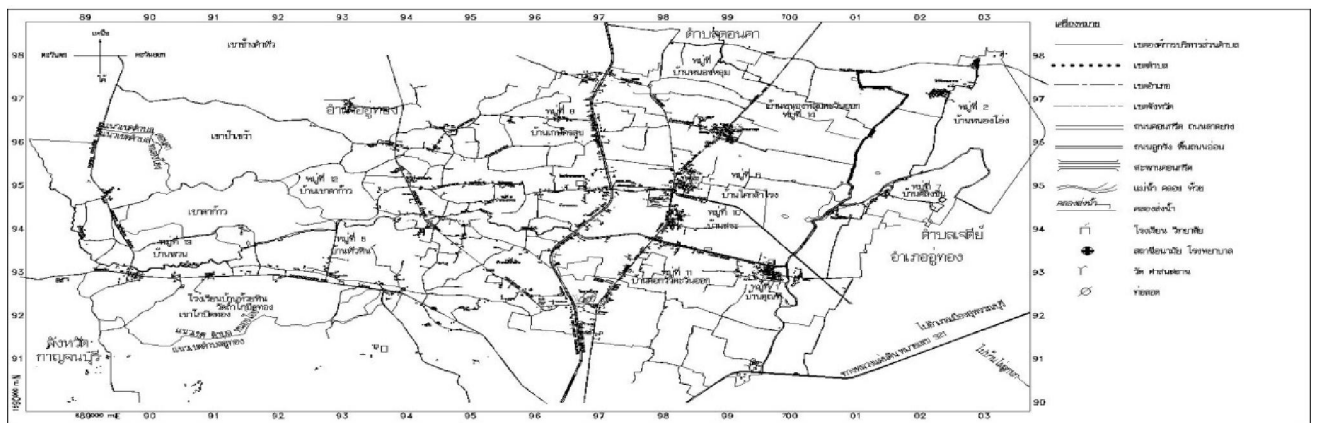
- โทรสาร ๐-๓๕๕๖-๔๑๘๗ ต่อ ๑๐๒



๑.๒ ลักษณะภูมิประเทศ

พื้นที่ทางกายภาพมีภูมิประเทศเป็นที่ราบลุ่ม ๘ หมู่บ้าน ประกอบด้วย หมู่ที่ ๑,๒,๔,๖,๗,๑๐,๑๑ และหมู่ที่ ๑๔ เป็นที่เนินสูง ๖ หมู่บ้าน ประกอบด้วย หมู่ที่ ๓,๕,๘,๙,๑๒ และหมู่ที่ ๑๓ พื้นที่เหมาะแก่การเพาะปลูก ทำไร่ ทำนา มีคลองชลประทานผ่าน

อาณาเขต	ทิศเหนือ	ติดต่อกับ	ตำบลอนคา	อำเภออุทอง
	ทิศใต้	ติดต่อกับ	ตำบลอุทอง	อำเภออุทอง
	ทิศตะวันออก	ติดต่อกับ	ตำบลเจดีย์	อำเภออุทอง
	ทิศตะวันตก	ติดต่อกับ	ตำบลหนองประดู่	อำเภอเสาวชัย



๑.๓ ลักษณะภูมิอากาศ

สภาพภูมิอากาศมีลักษณะคล้ายกับบริเวณพื้นที่อื่นในพื้นที่ราบภาคกลาง คือ มี ๓ ฤดูกาล คือ ฤดูร้อน ประมาณ ๓ เดือน (กุมภาพันธ์ - เมษายน) ฤดูฝน ประมาณ ๖ เดือน (พฤษภาคม - ตุลาคม) ฤดูหนาว ประมาณ ๓ เดือน (พฤศจิกายน - มกราคม)

๑.๔ ลักษณะของดิน

หากพิจารณาคุณสมบัติของดินทั้งทางกายภาพและเคมี เช่น เนื้อดิน ความลึกของดิน ความสามารถในการอุ้มน้ำของดิน ชนิดของแร่ธาตุและปริมาณแร่ธาตุ อาหารของดิน จะพบว่า สภาพของดินในเขตตำบลหนองไฉ่ เหมาะสมกับการปลูกพืช ดังนี้

- ๑.การทำนาข้าว
- ๒.การเพาะปลูกพืชไร่
- ๓.การเพาะปลูกไม้ยืนต้น ไม้ผลต่าง ๆ
- ๔.การปลูกหญ้าเลี้ยงสัตว์ ทำทุ่งหญ้าเลี้ยงสัตว์ถาวรสำหรับการปศุสัตว์

๒. ด้านการเมือง/การปกครอง

๒.๑ เขตการปกครอง

องค์การบริหารส่วนตำบลหนองไฉ่ แบ่งเขตการปกครองดังนี้

หมู่ที่	ชื่อบ้าน	ชื่อผู้ใหญ่บ้าน
๑	บ้านคนตี	นายสมพร เพชรสะแก
๒	บ้านหนองไฉ่	นางสาวจินตนา โขระเวก
๓	บ้านหนองกระทิง	นายมนตรี ประทุมทอง
๔	บ้านหนองหลุม	นายสุทิน เพียรทอง
๕	บ้านห้วยหิน	นายวิรัตน์ นาคสมพันธ์
๖	บ้านโคกสำโรง	นางสาวรัตนา จันทร์ฉาย
๗	บ้านตลิ่งชัน	นายสัมฤทธิ์ หล้าจรรยา
๘	บ้านเกษตรสุข	นายอเนก อ่ำแก้ว
๙	บ้านหนองแหน	นายสมบุญ เพียรทอง
๑๐	บ้านสระ	นายสุนทร แร่เพชร
๑๑	บ้านคอกวัวตะวันออก	นายพูนพิพัฒน์ โรจน์บุญถึง
๑๒	บ้านเขาตาก้าว	นายสุภาพ ขำดี
๑๓	บ้านพวน	นางคิม ยอดอานนท์
๑๔	บ้านหนองหลุมตะวันออก	นายเอ็ก มัลลพันธ์ (กำนัน)

๒.๒ การเลือกตั้ง

ตำบลหนองโ้งได้แบ่งเขตการเลือกตั้งนายกองค์การบริหารส่วนตำบล สมาชิกสภาองค์การบริหารส่วนตำบลออกเป็น ๑๔ หน่วย ปัจจุบันมี นายสุนทร ทองฤทธิ์ เป็นนายกองค์การบริหารส่วนตำบล

หน่วยเลือกตั้งที่	หมู่ที่	ชื่อบ้าน	สมาชิกสภา อบต
๑	๑	บ้านคณที	๑.นายประสาร เพชรสะแก ๒.นายสมักร โรจน์บุญถึง
๒	๒	บ้านหนองโ้ง	๑.นายทรงชัย แก้วโพธิ์พระ ๒.นายเจด็จ ศรีทองใบ (ลาออก)
๓	๓	บ้านหนองกระทิง	๑.นายเงิน แป้นทองคำ ๒.นางพิสมัย วงษ์สวัสดิ์ (เสียชีวิต)
๔	๔	บ้านหนองหลุม	๑.นายสมนึก เพียรทอง ๒.นายสมนึก คงวิเชียร
๕	๕	บ้านห้วยหิน	๑.นายชนุตร์ คำไพเราะ ๒.นายประสิทธิ์ นามโชติ
๖	๖	บ้านโคกสำโรง	๑.นายสินธุ์สวัสดิ์ นิลเพชร ๒.นางกานดา เพชรพูนพิพัฒน์
๗	๗	บ้านตลิ่งชัน	๑.นายสมบัติ หงษ์เวียงจันทร์ ๒.นางสมนาง จินกระจันทร์
๘	๘	บ้านเกษตรสุข	๑.นายสมนึก คงวิเชียร ๒.นายจำรัส กาญจนเพิ่มพูน
๙	๙	บ้านหนองแหน	๑.นายสากล คำเรียง ๒.นายไพฑูรย์ น้อยแก้ว
๑๐	๑๐	บ้านสระ	๑.นายเปียง เกิดอ่อน ๒.นายพะเยาว์ ถิ่นบางบุญ
๑๑	๑๑	บ้านคอกวัวตะวันออก	๑.นายเพ็ง เหมลี ๒.นายสถิตย์ ยศศักดิ์ศรี
๑๒	๑๒	บ้านเขาตาก้าว	๑.นายบรรทม ขำดี ๒.นายประทีป เหลือทรัพย์
๑๓	๑๓	บ้านพวน	๑.นายสุวิชัย เพ็ญพาน ๒.นายสวัสดิ์ ไตรสังข์
๑๔	๑๔	บ้านหนองหลุมตะวันออก	๑.นายสุเทพ พุ่มกุมาร ๒.นายยงค์ฤทธิ์ ช่างเกวียนดี

๓. ประชากร

๓.๑ ข้อมูลเกี่ยวกับจำนวนประชากร

หมู่ที่	ชื่อบ้าน	จำนวนประชากร			จำนวนครัวเรือน	ชื่อผู้ใหญ่บ้าน
		ชาย	หญิง	รวม		
๑	บ้านคณที	๙๕๗	๑,๐๑๒	๑,๙๖๙	๓๐๖	นายสมพร เพชรสะแก
๒	บ้านหนองโอง	๒๕๑	๒๖๒	๕๑๓	๑๕๑	นางสาวจินตนา โขระเวก
๓	บ้านหนองกระทิง	๓๘๖	๔๘๓	๘๖๙	๓๔๕	นายมนตรี ประทุมทอง
๔	บ้านหนองหลุม	๒๘๖	๒๘๓	๕๖๙	๑๗๑	นายสุทิน เพียรทอง
๕	บ้านห้วยหิน	๓๕๐	๒๙๙	๖๔๙	๒๐๖	นายวิรัตน์ นาคสมพันธ์
๖	บ้านโคกสำโรง	๒๙๙	๓๒๘	๖๒๗	๑๗๓	นางสาวรัตนา จันทร์ฉาย
๗	บ้านตลิ่งชัน	๑๖๘	๑๔๗	๓๑๕	๙๙	นายสัมฤทธิ์ หล้าจรรยา
๘	บ้านเกษตรสุข	๒๖๐	๒๕๙	๕๑๙	๑๗๒	นายอเนก อ่ำแก้ว
๙	บ้านหนองแหน	๔๐๕	๔๔๒	๘๔๗	๒๓๑	นายสมบุญ เพียรทอง
๑๐	บ้านสระ	๓๔๔	๓๔๕	๖๘๙	๒๑๐	นายสุนทร แร่เพชร
๑๑	บ้านคอกวัวตะวันออก	๓๓๕	๔๐๑	๗๓๖	๒๗๑	นายพูนพิพัฒน์ โรจน์บุญถึง
๑๒	บ้านเขาดาก้าว	๓๗๙	๔๓๗	๘๑๖	๒๑๔	นายสุภาพ ขำดี
๑๓	บ้านพวน	๓๐๔	๓๐๓	๖๐๗	๑๗๒	นางกิม ยอดอานนท์
๑๔	บ้านหนองหลุมตะวันออก	๑๙๑	๒๒๔	๔๑๕	๑๓๑	นายเอ็ก มาลมพันธ์ (กำนัน)
รวม		๔,๙๑๕	๕,๒๒๕	๑๐,๑๔๐	๒,๘๕๒	

ประชากรตามทะเบียนราษฎร ๑๐,๐๔๐ คนทะเบียนบ้านกลาง ๙๘๕ คน ประชากรที่อาศัยอยู่จริง ๙,๐๕๕ คน
ข้อมูล ณ สิ้นเดือน เมษายน ๒๕๖๒

๓.๒ ช่วงอายุและจำนวนประชากร

จำนวนประชากรตำบลหนองโอง สามารถจำแนกตามช่วงอายุได้ดังนี้

ช่วงอายุ	ชาย	หญิง	รวม	หมายเหตุ
อายุต่ำกว่า ๑๘ ปี	๙๔๒	๙๕๖	๑,๘๙๘	เยาวชน
อายุ ๑๘-๖๐ ปี	๓,๐๒๘	๓,๑๑๘	๖,๑๔๖	วัยทำงาน
อายุมากกว่า ๖๐ ปี	๘๗๑	๑,๐๙๑	๑,๙๖๒	ผู้สูงอายุ
รวม	๔,๘๔๑	๕,๑๖๕	๑๐,๐๐๖	

ข้อมูล ณ สิ้นเดือน เมษายน ๒๕๖๒ (เฉพาะผู้มีสัญชาติไทย)

๔. สภาพทางสังคม

๔.๑ การศึกษา

การศึกษา ข้อมูล ณ ปัจจุบัน

- โรงเรียนประถมศึกษา ๗ แห่ง
- วิทยาลัยการอาชีพอุ้มทอง ๑ แห่ง
- ศูนย์พัฒนาเด็กเล็กก่อนวัยเรียน ๒ แห่ง
- ที่อ่านหนังสือประจำหมู่บ้าน ๓ แห่ง

๔.๒ สาธารณสุข

- โรงพยาบาลส่งเสริมสุขภาพระดับตำบล ๒ แห่ง
- อัตราการมีและใช้ส้วมราดน้ำ ร้อยละ ๑๐๐

๔.๓ อาชญากรรม และความปลอดภัยในชีวิตและทรัพย์สิน

- จุดตรวจประจำตำบล ๑ แห่ง
- กล้องวงจรปิดภายในตำบล ๘ จุด

๔.๔ สถาบันและองค์กรศาสนา

- วัด ๙ แห่ง
- สำนักสงฆ์ ๑ แห่ง

๔.๕ การสังคมสงเคราะห์

องค์การบริหารส่วนตำบลหนองโองได้ดำเนินการด้านสังคมสงเคราะห์ ดังนี้

- (๑) ดำเนินการจ่ายเบี้ยยังชีพให้กับผู้สูงอายุ ผู้พิการ และผู้ป่วยเอดส์
- (๒) รับลงทะเบียนและประสานโครงการเงินอุดหนุนเพื่อการเลี้ยงดูเด็กแรกเกิด
- (๓) ประสานการทำบัตรผู้พิการ
- (๔) ตั้งโครงการช่วยเหลือผู้ยากจน ยากไร้ รายได้น้อย และผู้ด้อยโอกาสไว้ที่พึง
- (๕) ตั้งโครงการปรับปรุงซ่อมแซมบ้านคนจน

๔.๖ ข้อมูลกีฬา นันทนาการ และพักผ่อน

- จำนวนสวนสาธารณะ ๑ แห่ง
- จำนวนลานกีฬา ๒ แห่ง
- จำนวนสนามกีฬา ๓ แห่ง

๕. ระบบบริการพื้นฐาน

๕.๑ การคมนาคมขนส่ง

(๑) ถนน

- ถนนสายอุ้มทอง - ด่านช้าง, ถนน ร.พ.ช., นอกจากนี้ที่กล่าวมาแล้วยังมีสายย่อย ๗

ในพื้นที่อีกหลายสาย

- จำนวนถนนลูกรัง ๑๐๙ สาย
- จำนวนถนนลาดยาง ๑๒ สาย
- จำนวนถนนคอนกรีต ๕๗ สาย

(๒) สะพาน

- จำนวนสะพานคอนกรีต ๗ แห่ง
- จำนวนสะพานเหล็ก ๓ แห่ง

๕.๒ การไฟฟ้า

-จำนวน ๑๔ หมู่บ้าน ประชากรที่มีไฟฟ้าใช้ ประมาณ ๙๙.๐%

-จำนวนไฟส่องสว่าง/ไฟทางที่อยู่ในความรับผิดชอบของ อปท.

๒๑๐ จุด

๕.๓ การประปา

- ประปาหมู่บ้าน

๒๕ แห่ง

- ประปาภูมิภาค

๗ หมู่บ้าน

๖. ระบบเศรษฐกิจ

ประชากรในตำบลหนองไฉ่น้อยส่วนใหญ่ประกอบอาชีพด้านการเกษตร เช่น ทำสวน ทำไร่ ทำนา และรับจ้างทั่วไป

๖.๔ การบริการ

- โรงแรม

๑ แห่ง

- ปั้มน้ำมัน

๔ แห่ง

๖.๕ การท่องเที่ยว

ในเขตตำบลหนองไฉ่น้อย มีสถานที่ท่องเที่ยว ดังนี้

๖.๕.๑ NPJ Fantasy เอ็นพีเจแฟนตาซี

เป็นสถานที่ท่องเที่ยวและที่พักรวมในหนึ่งเดียว บ้านพักแนวแฟนตาซี ที่มีรูปแบบต่างๆ ทั้งผลไม้ และการ์ตูนสัตว์น่ารักๆ ที่มีสีสันสดใส และภายในบริเวณยังมีกิจกรรมให้สนุกสนาน อีกหลายอย่าง ไม่ว่าจะเป็น การขี่ม้า นั่งรถม้า เล่นม้าโยก ว่ายน้ำ เลี้ยงแกะ หรือสนุกสนานกับการถ่ายภาพสวยๆ กับภาพสามมิติ สถานที่ตั้งห่างจากตัว อ.อุ้มทอง เพียง ๕ กม. โทร. ๐๙๑-๘๙๑๐๖๖๖, ๐๖๒-๕๕๔๔๔๒๙



๖.๔.๒ สถานปฏิบัติธรรมปูถุขินารอด

อุทยานพระธาตุงูค้ใหญ่ที่สุดในโลก

ตั้งอยู่ที่สำนักพัยคฆบรพต มี พระธาตุงูค้พัยคฆราชฆูนี (อาจารย์พล พัยคฆราช) เป็นประธานโครงการ มีขนาดหน้าตัก ๑๓ เมตร ทำพิธี “ฉลองสมโภชบรมครูพูปูถุขินารอดใหญ่ที่สุดในโลก” เมื่อปี พ.ศ. ๒๕๕๕



๖.๖ อุตสาหกรรม

ในเขตองค์การบริหารส่วนตำบลหนองไอง้มีอุตสาหกรรม ดังนี้

- โรงงานอุตสาหกรรม ๘ แห่ง

๖.๗ การพาณิชย์และกลุ่มอาชีพ

- กลุ่มอาชีพ ๖ กลุ่ม

๖.๘ รายได้

เนื่องจากสภาพภูมิประเทศเป็นที่ราบ เหมาะแก่การทำกรเกษตรกรรม ดังนั้นรายได้ส่วนใหญ่ของคนในตำบลจึงมาจากการเกษตรกรรม รายได้เฉลี่ยต่อปีของประชากร ดังนี้

ตารางแสดงรายได้เฉลี่ยต่อปีของประชากร ตาม จปฐ. ปี ๒๕๖๒

หมู่ที่	พื้นที่	จำนวนครัวเรือน	จำนวนคน	รายได้เฉลี่ยต่อครัวเรือน/ปี (บาท)	รายได้เฉลี่ยต่อคน/ปี (บาท)
๑	บ้านคนที	๑๗๙	๕๗๓	๒๑๖,๓๐๙.๗๒	๖๗,๕๗๓.๑๙
๒	บ้านหนองไอง้	๑๐๘	๓๘๙	๒๑๗,๖๓๑.๔๘	๖๐,๔๒๒.๑๑
๓	บ้านหนองกระทิง	๑๖๙	๕๒๐	๒๑๒,๙๖๔.๕๐	๖๙,๒๑๓.๔๖
๔	บ้านหนองหลุม	๑๑๙	๔๑๑	๒๒๓,๒๕๙.๖๖	๖๔,๖๔๒.๐๙
๕	บ้านห้วยหิน	๑๐๘	๓๗๑	๒๔๓,๑๖๑.๑๑	๗๐,๗๘๕.๔๔
๖	บ้านโคกสำโรง	๑๑๑	๔๐๔	๒๓๖,๔๗๒.๐๗	๖๔,๙๗๑.๒๙
๗	บ้านตลิ่งชัน	๘๕	๒๘๓	๒๓๑,๐๒๗.๒๙	๖๙,๓๘๙.๘๒
๘	บ้านเกษตรสุข	๑๐๓	๓๓๙	๒๑๑,๖๔๕.๖๓	๖๔,๓๐๕.๓๑
๙	บ้านหนองแห่น	๑๘๒	๖๒๐	๒๗๐,๔๒๕.๒๗	๗๙,๓๘๒.๙๐
๑๐	บ้านสระ	๑๕๔	๕๔๕	๒๔๒,๗๔๖.๗๕	๖๘,๕๙๒.๖๖
๑๑	บ้านคอกวัวตะวันออก	๑๘๔	๖๒๔	๑๙๗,๕๑๑.๙๖	๕๘,๒๔๐.๗๑
๑๒	บ้านเขาตาก้าว	๑๔๐	๔๓๗	๒๒๖,๓๑๕.๗๑	๗๒,๕๐๓.๘๙
๑๓	บ้านพวน	๙๗	๓๖๙	๒๙๙,๙๖๔.๙๕	๗๘,๘๕๒.๕๗
๑๔	บ้านหนองหลุมตะวันออก	๙๘	๓๕๙	๒๖๖,๗๖๐.๒๓	๗๒,๘๒๐.๓๔
	รวมทุกพื้นที่	๑,๘๓๗	๖,๒๔๔	๓,๒๙๖,๑๙๖.๓๓	๙๖๑,๖๙๕.๗๘

แหล่งข้อมูล : ข้อมูลความจำเป็นพื้นฐาน ระดับตำบล ปี ๒๕๖๒ ณ วันที่ ๒๒ พฤษภาคม ๒๕๖๒ จากเว็บไซต์ <http://ebmn.cdd.go.th/>

๖.๙ รายจ่าย

ตารางแสดงรายจ่ายเฉลี่ยต่อปีของประชากร ตาม จปฐ. ปี๒๕๖๒

หมู่ที่	พื้นที่	จำนวนครัวเรือน	จำนวนคน	รายจ่ายเฉลี่ย ต่อครัวเรือน/ปี (บาท)	รายจ่ายเฉลี่ย ต่อคน /ปี (บาท)
๑	บ้านคนที	๑๗๙	๕๗๓	๑๘๘,๔๗๗.๓๒	๕๘,๘๗๘.๖๐
๒	บ้านหนองโอง	๑๐๘	๓๘๙	๑๑๗,๒๕๓.๗๐	๓๒,๕๕๓.๗๓
๓	บ้านหนองกระทิง	๑๖๙	๕๒๐	๑๘๙,๑๘๕.๖๒	๖๑,๔๘๕.๓๓
๔	บ้านหนองหลุม	๑๑๙	๔๑๑	๑๕๒,๓๒๑.๐๙	๔๔,๑๐๒.๗๐
๕	บ้านห้วยหิน	๑๐๘	๓๗๑	๑๙๗,๒๐๐.๕๖	๕๗,๐๖๖.๐๙
๖	บ้านโคกสำโรง	๑๑๑	๔๐๔	๑๐๐,๔๙๖.๔๐	๒๗,๖๑๑.๖๓
๗	บ้านตลิ่งชัน	๘๕	๒๘๓	๑๒๓,๓๐๐.๘๘	๓๗,๐๓๓.๘๓
๘	บ้านเกษตรสุข	๑๐๓	๓๓๙	๑๐๕,๔๓๓.๙๘	๓๒,๐๓๔.๕๑
๙	บ้านหนองแหน	๑๘๒	๖๒๐	๑๘๕,๓๐๙.๘๙	๕๔,๓๙๗.๔๒
๑๐	บ้านสระ	๑๕๔	๕๔๕	๑๕๒,๑๔๖.๑๐	๔๒,๙๙๑.๗๔
๑๑	บ้านคอกวัวตะวันออก	๑๘๔	๖๒๔	๘๔,๓๒๓.๓๗	๒๔,๘๖๔.๕๘
๑๒	บ้านเขาตาก้าว	๑๔๐	๔๓๗	๑๘๓,๕๐๐.๐๑	๕๘,๗๘๗.๑๙
๑๓	บ้านพวน	๙๗	๓๖๙	๑๔๗,๙๘๔.๕๔	๓๙,๙๐๑.๐๘
๑๔	บ้านหนองหลุมตะวันออก	๙๘	๓๕๙	๑๖๔,๙๑๐.๑๖	๔๕,๐๑๗.๒๖
	รวมทุกพื้นที่	๑,๘๓๗	๖,๒๔๔	๒,๐๙๑,๘๘๓.๖๒	๖๑๖,๐๖๕.๖๙

แหล่งข้อมูล : ข้อมูลความจำเป็นพื้นฐาน ระดับตำบล ปี ๒๕๖๒ ณ วันที่ ๒๒ พฤษภาคม ๒๕๖๒ จากเว็บไซต์ <http://ebmn.cdd.go.th/>

๗. ศาสนา ประเพณี วัฒนธรรม

๗.๑ การนับถือศาสนา

ประชาชนส่วนใหญ่ในตำบลหนองโอง นับถือศาสนาพุทธ

๗.๒ ประเพณีและงานประจำปี

หมู่ที่ ๑,๖,๑๐ มีประเพณีเสนเรือของชาวลาวโซ่ง

๗.๓ ภูมิปัญญาท้องถิ่น ภาษาถิ่น

๗.๓.๑ กลุ่มแปรรูปจากผลิตภัณฑ์จากทองเหลือง

เลขที่ ๕๘ หมู่ที่ ๔ ต.หนองโอง อ.อุทุมพร จ.สุพรรณบุรี ๗๒๑๖๐



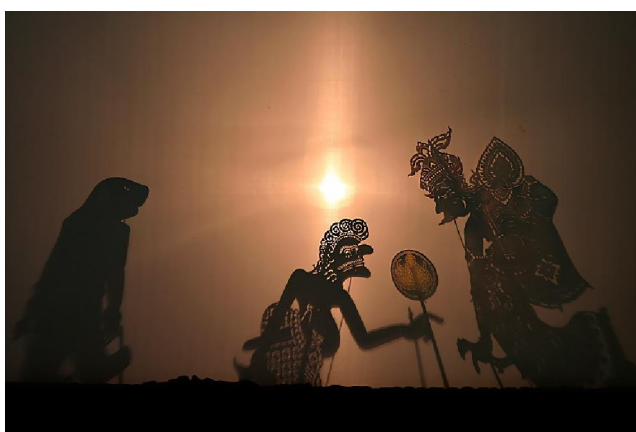
๗.๓.๒ กลุ่มสมุนไพรไทย

เลขที่ ๘๖ หมู่ ๖ บ้านโคกลำโรง ถนนอุทอง-ด่านช้าง ตำบลหนองไธ้ อำเภอกู่ทอง จังหวัด

สุพรรณบุรี



๗.๓.๓ หนังสือตระกูล “ขุนทอง” หมู่ที่ ๑๐ ตำบลหนองไธ้ อำเภอกู่ทอง จังหวัดสุพรรณบุรี



๗.๔ สินค้าพื้นเมืองและของที่ระลึก

๗.๔.๑ ธัญพืชสำเร็จรูปของเตอร์

บริษัท ของเตอร์ไทยออร์แกนิกฟู้ด จำกัด ๑๒๙ หมู่ ๑๐ ตำบลหนองไธ้ อำเภอกู่ทอง
จังหวัดสุพรรณบุรี ๗๒๑๖๐



๗.๔.๒ ขนมเปียะ ไส้ต่างๆ OTOP ๕ ดาว ปี ๒๕๕๓

ร้านขนมเปียะมงคล ๒๗๓ ถนนที่ หมู่ ๑ กล้วยแมน ตำบลหนองไธ้ อำเภอกู่ทอง จังหวัด
สุพรรณบุรี ๗๒๑๖๐



๘.ทรัพยากรธรรมชาติ

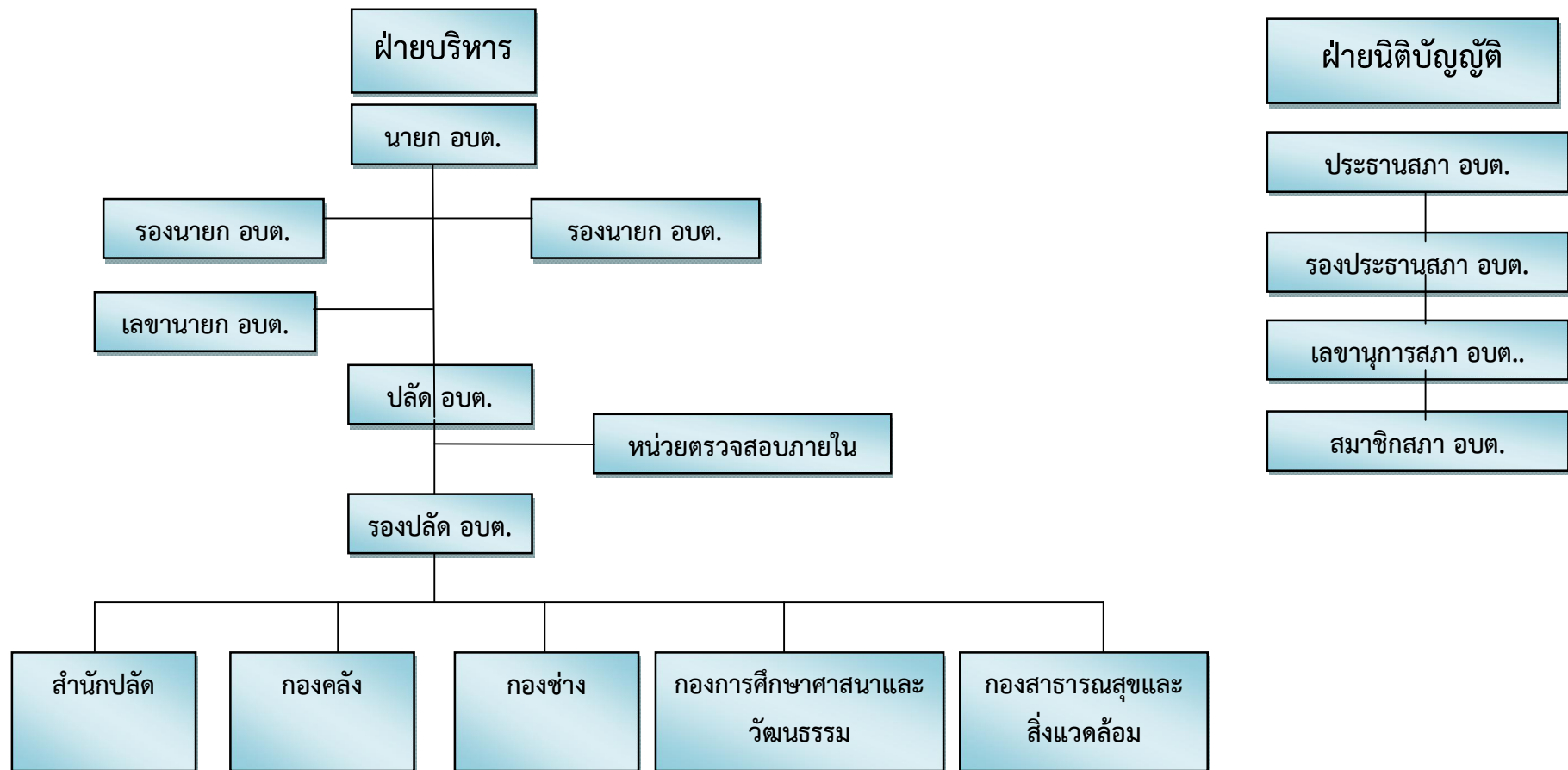
๘.๑ป่าไม้

ป่าเขาตะโกปิดทอง - ป่าเขาเพชรน้อย อยู่ในเขตตำบลจรเข้สามพัน ตำบลหนองไธ้
อำเภอกู่ทอง มีพื้นที่ประมาณ ๑๕,๐๐๐ ไร่ ลักษณะภูมิประเทศและสภาพป่าโดยทั่วไป สภาพทั่วไปเป็นภูเขา
เกือบทั้งหมด มีที่ราบอยู่เพียงเล็กน้อย ไม้ที่มีค่าถูกตัดฟันไปหมด คงเหลือแต่ไม้เล็ก ๆ ไม้ไผ่ ไม้รวก

๘.๒ แหล่งน้ำ

จำนวนห้วย/หนอง/คลอง/บึง	๔	แห่ง
จำนวนคลองชลประทาน	๒	แห่ง
จำนวนบ่อบาดสาธารณะ	๑๘	แห่ง

๙. โครงสร้างองค์การบริหารส่วนตำบลหนองไฉ่



๑๐. โครงสร้างส่วนราชการองค์การบริหารส่วนตำบลหนองไฉ่

